

A diferença entre o IPRcafé_BR e o IPPcafé_BR apresentou alta em abril/2023

O cenário formado pela redução dos custos e aumento do preço do produto contribuíram para uma maior diferença entre os índices IPR e IPP no mês de abril/23. Assim, em abril/23 o IPPcafé_BR apresentou queda de aproximadamente 0,02%, já o IPRcafé_Br apresentou uma alta de 0,04 pontos percentuais. Minas Gerais foi o estado que apresentou a maior queda para o IPRcafé Arábica em abril/23.

No caso do café *conilon*, este apresentou alta para o IPRcafé_BR *Conilon* na ordem de 2% em abril/23. O estado de Rondônia obteve a maior alta para o IPRcafé_*Conilon*.

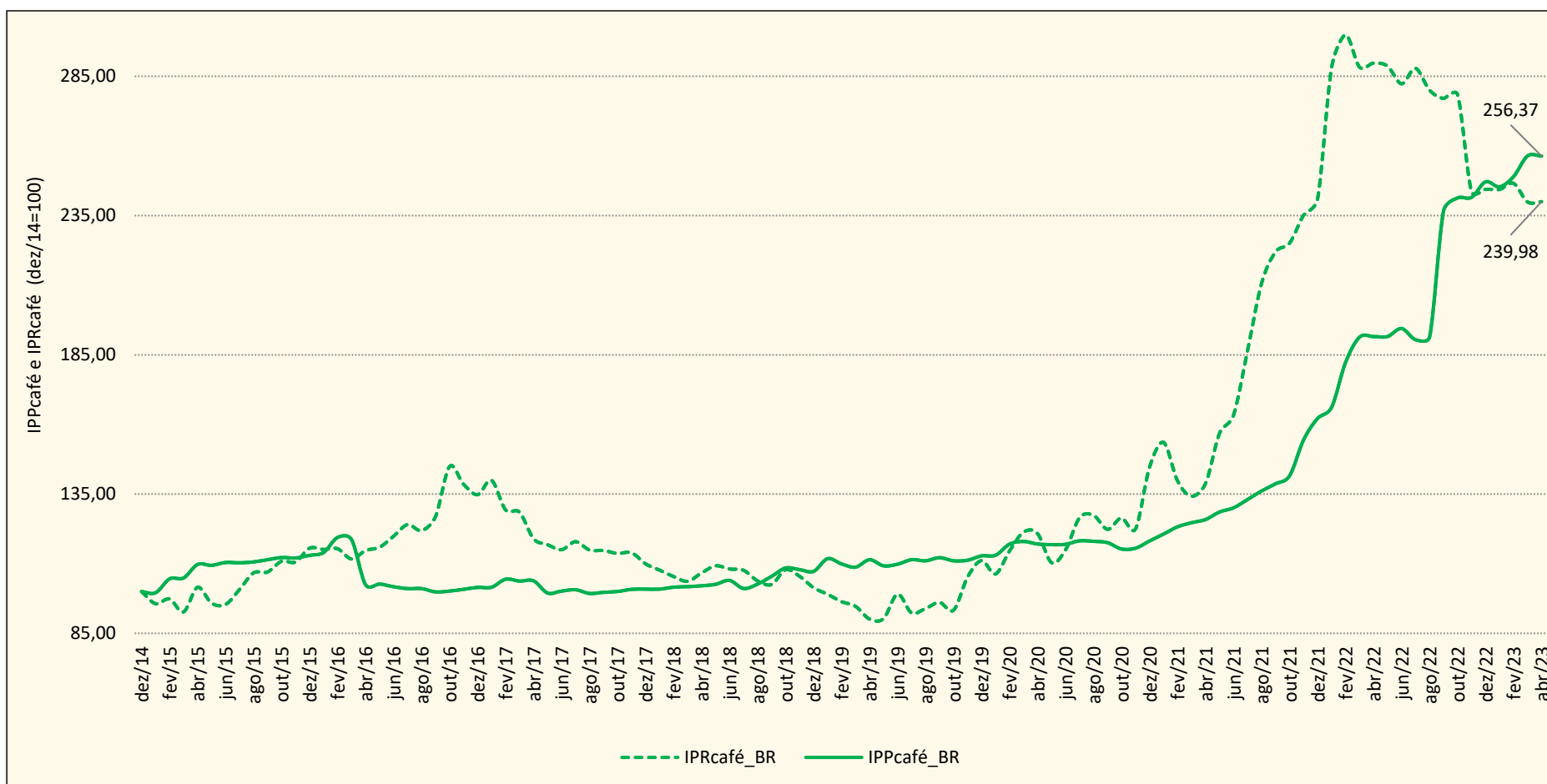


Figura 1 – Séries históricas dos números índices - IPRcafé e IPPcafé no Brasil entre dezembro de 2014 e abril de 2023 (considerando dez/14=100).

Fonte: Elaborado pelos autores com base nos dados do Campo Futuro/CNA (2014-2023).

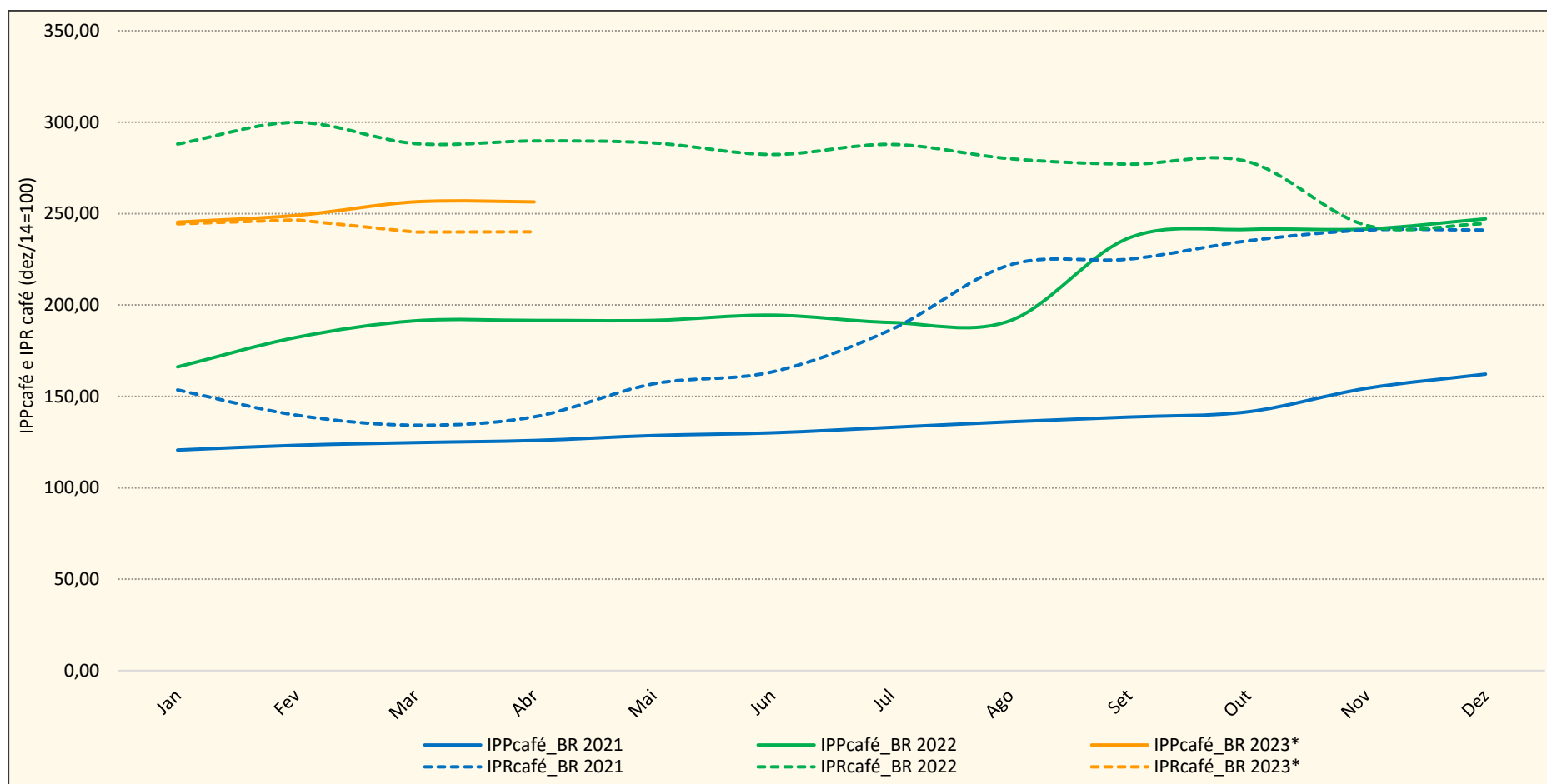


Figura 2 – Séries históricas dos números índices - IPRcafé e IPPcafé no Brasil nos anos de 2021/2022/2023 (considerando dez/14=100).

*Informações disponíveis de janeiro a abril de 2023.

Fonte: Elaborado pelos autores com base nos dados do Campo Futuro/CNA (2014-2023).

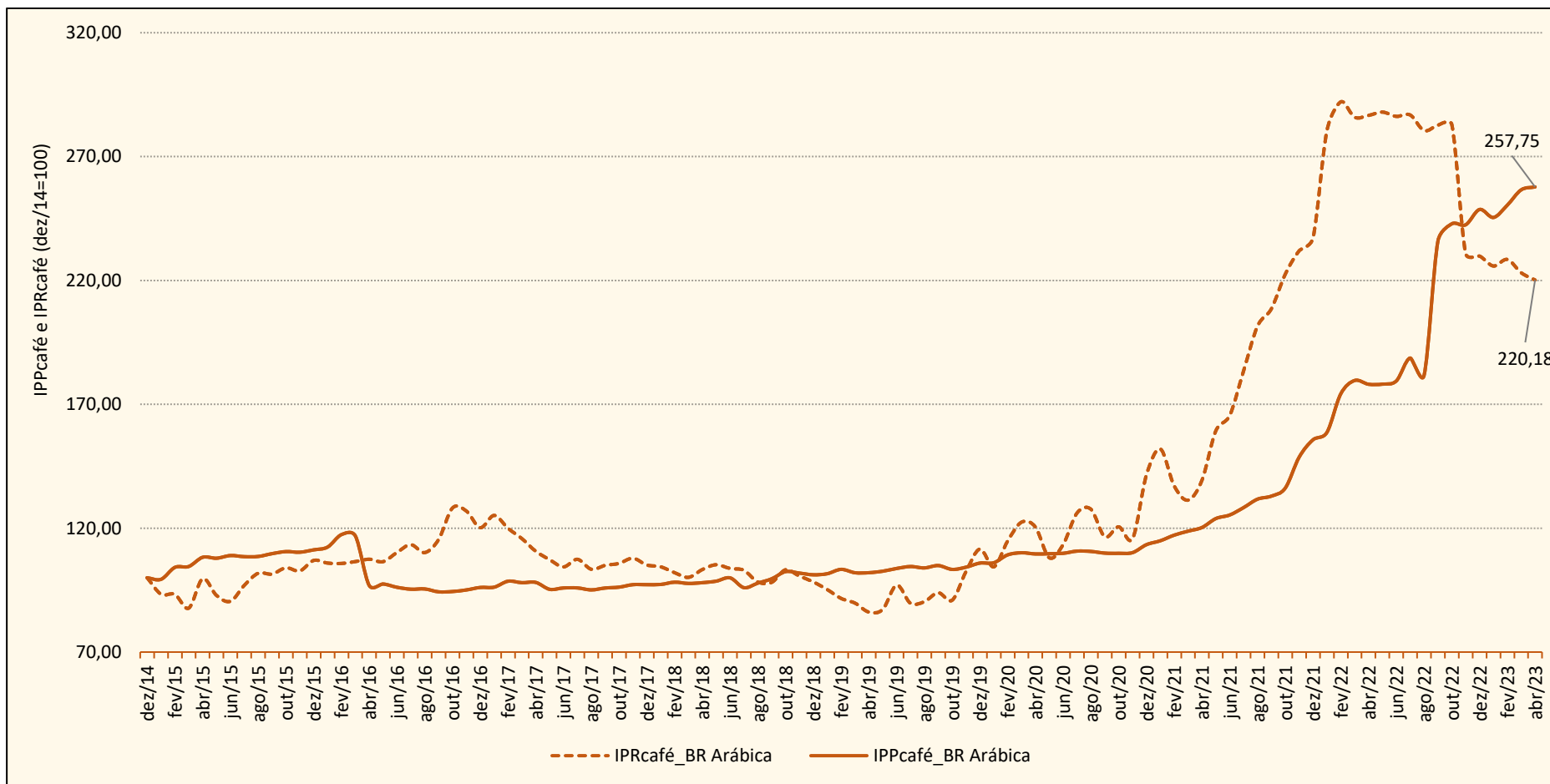


Figura 3 – Séries históricas dos números índices - IPRcafé_BR_Arábica e IPPcafé_BR_Arábica no Brasil entre dezembro de 2014 e abril de 2023 (considerando dez/14=100).

Fonte: Elaborado pelos autores com base nos dados do Campo Futuro/CNA (2014-2023).

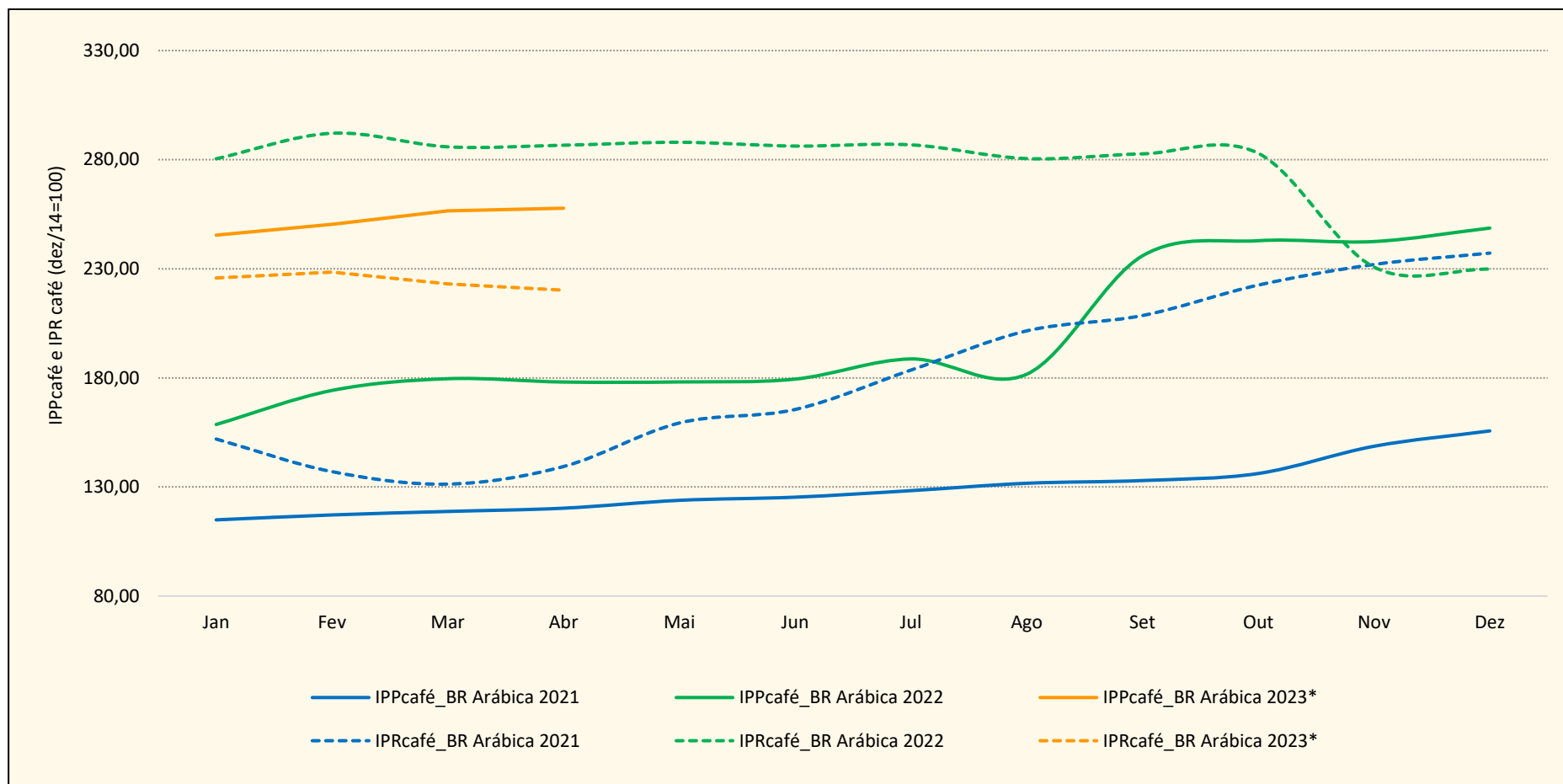


Figura 4 – Séries números índices - IPRcafé_BR_Arábica e IPPcafé_BR_Arábica no Brasil nos anos de 2021/2022/2023 (considerando dez/14=100).

*Informações disponíveis de janeiro a abril de 2023.

Fonte: Elaborado pelos autores com base nos dados do Campo Futuro/CNA (2014-2023).

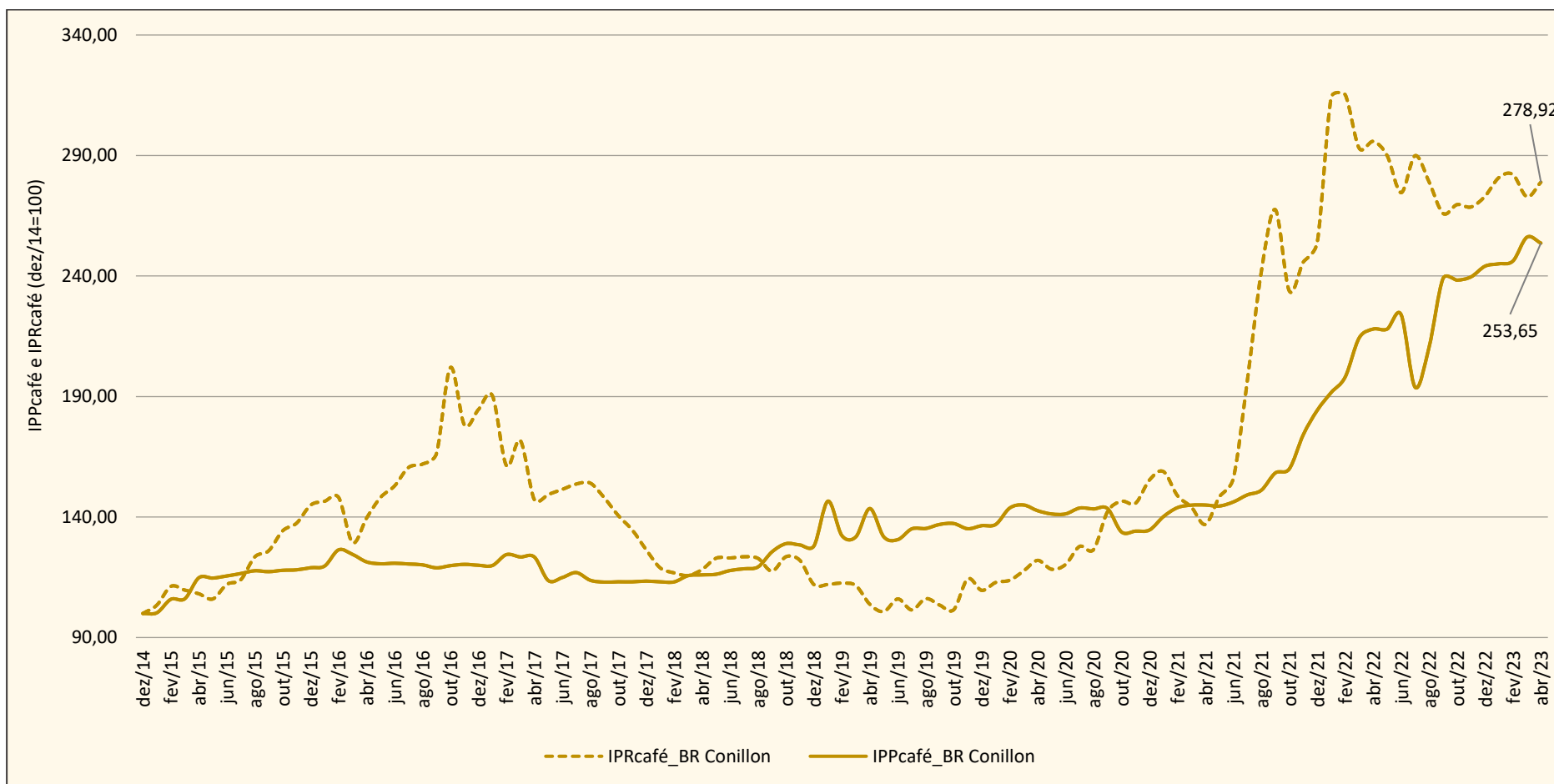


Figura 5 – Séries históricas dos números índices - IPRcafé_BR_Conillon e IPPcafé_BR_Conillon no Brasil entre dezembro de 2014 e abril de 2023 (considerando dez/14=100).

Fonte: Elaborado pelos autores com base nos dados do Campo Futuro/CNA (2014-2023).

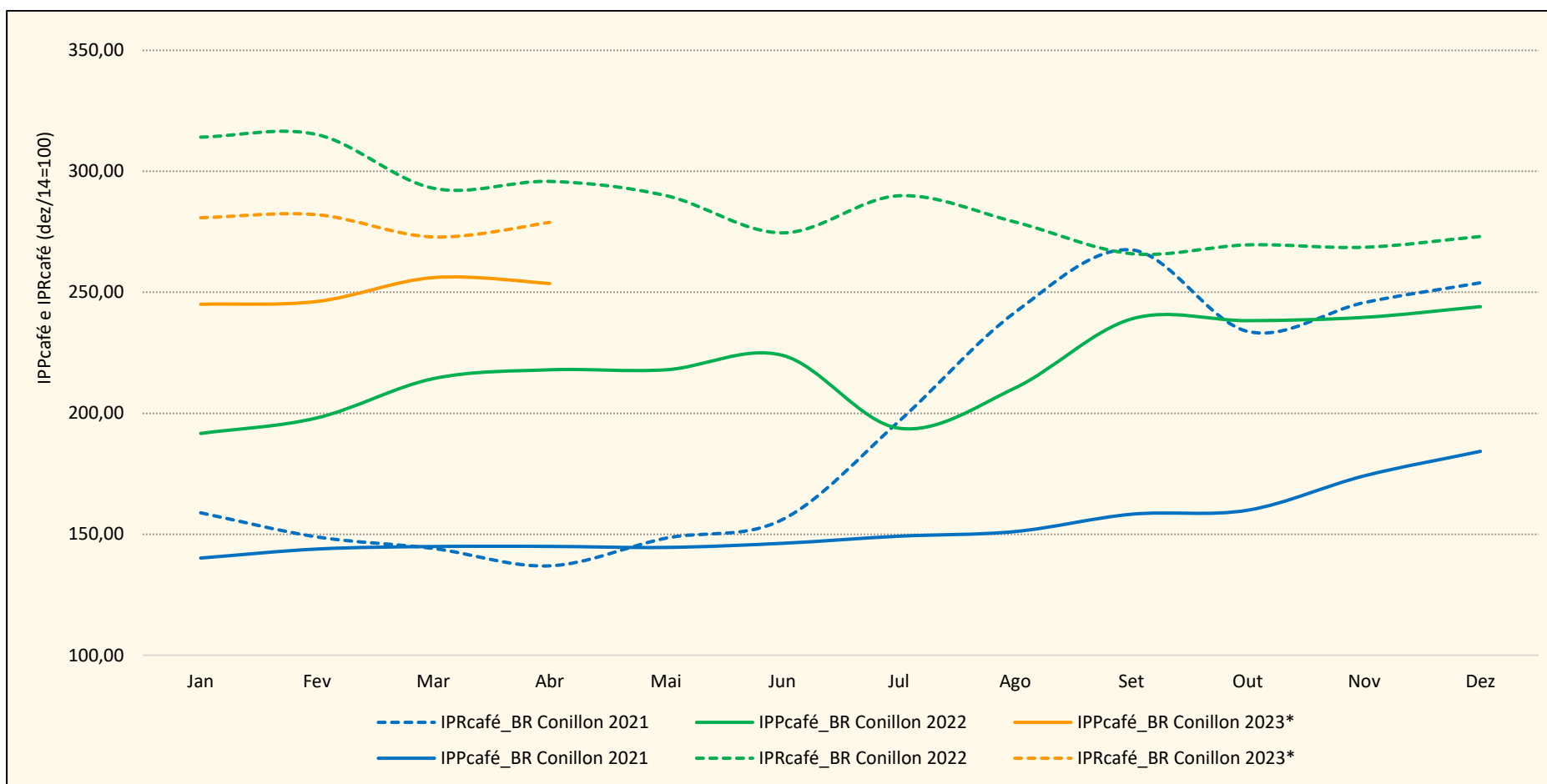


Figura 6 – Séries números índices - IPRcafé_BR_Conillon e IPPcafé_BR_Conillon no Brasil nos anos de 2021/2022/2023 (considerando dez/14=100).

*Informações disponíveis de janeiro a abril de 2023.

Fonte: Elaborado pelos autores com base nos dados do Campo Futuro/CNA (2014-2023).

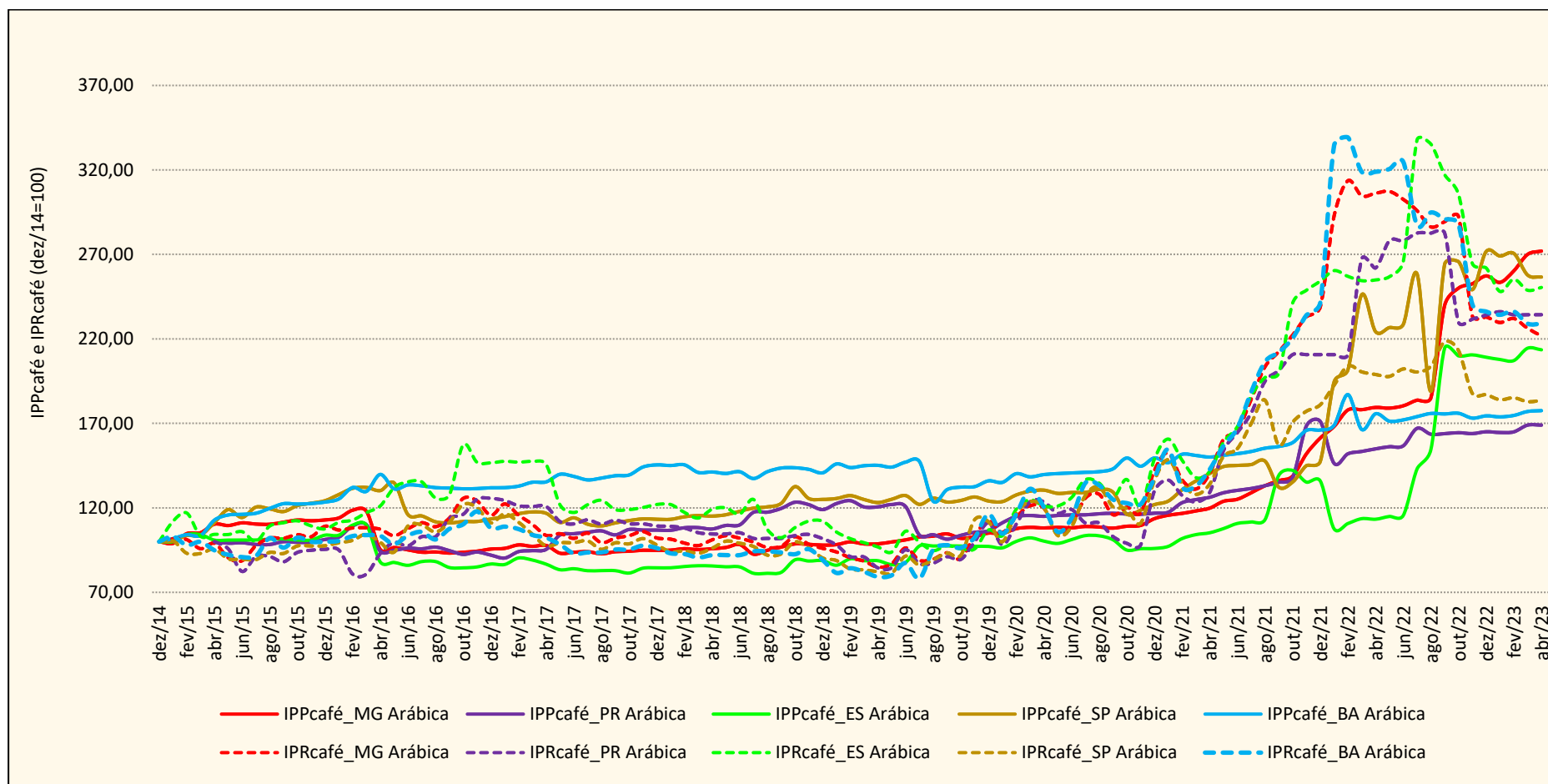


Figura 7 – Séries números índices - IPRcafé_UF_Arábica e IPPcafé_UF_Arábica nas Unidades da Federação entre dezembro de 2014 e abril de 2023 (considerando dez/14=100).

Fonte: Elaborado pelos autores com base nos dados do Campo Futuro/CNA (2014-2023).



Figura 8 – Séries números índices - IPRCafé_BR_Arábica e IPPCafé_BR_Arábica nas Unidades da Federação nos anos de 2021/2022/2023 (considerando dez/14=100).

*Informações disponíveis de janeiro a abril de 2023.

Fonte: Elaborado pelos autores com base nos dados do Campo Futuro/CNA (2014-2023).

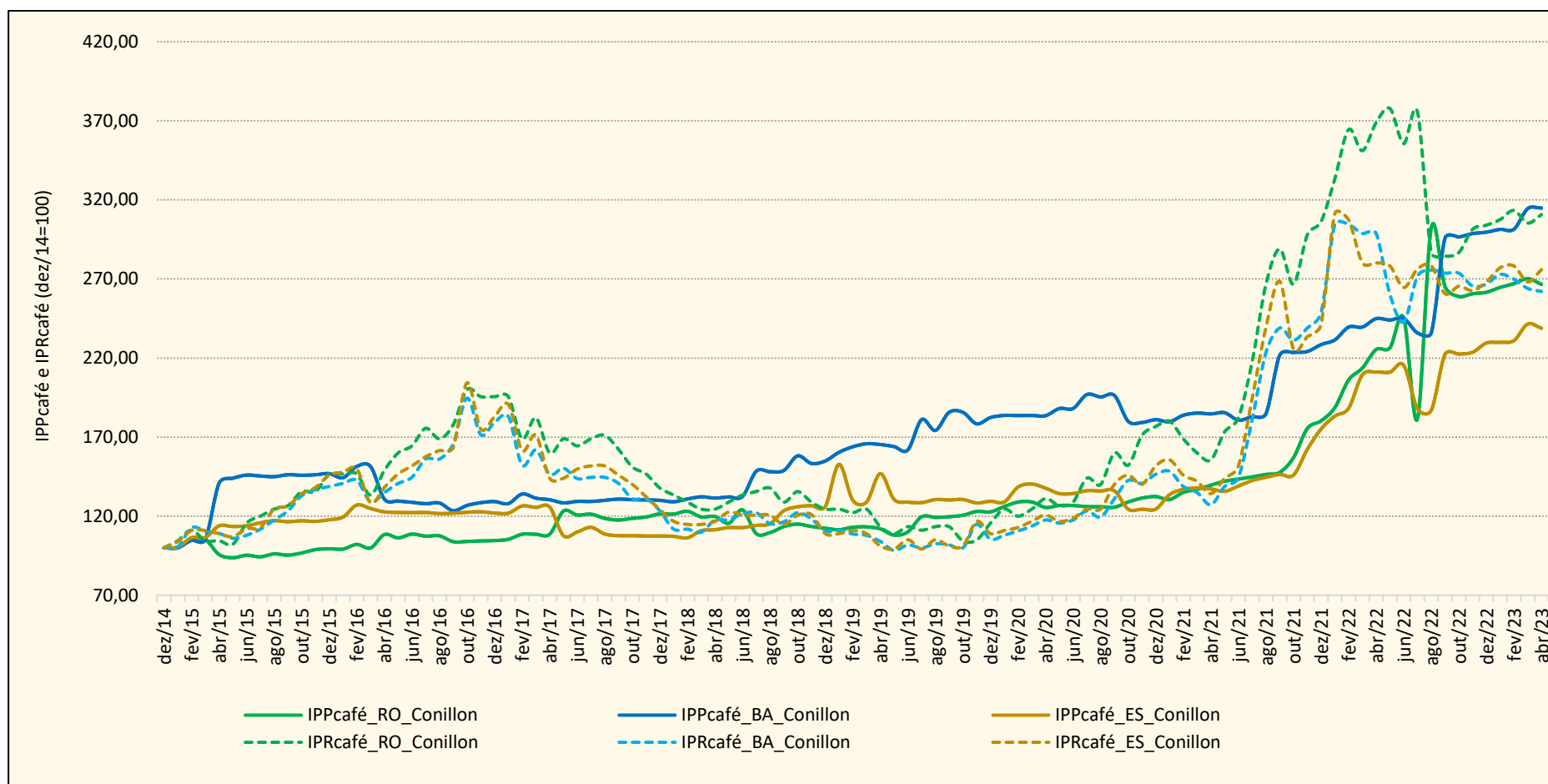


Figura 9 – Séries números índices - IPRcafé_UF_Conillon e IPPcafé_UF_Conillon nas Unidades da Federação entre dezembro de 2014 e abril de 2023. (considerando dez/14=100).

Fonte: Elaborado pelos autores com base nos dados do Campo Futuro/CNA (2014-2023).

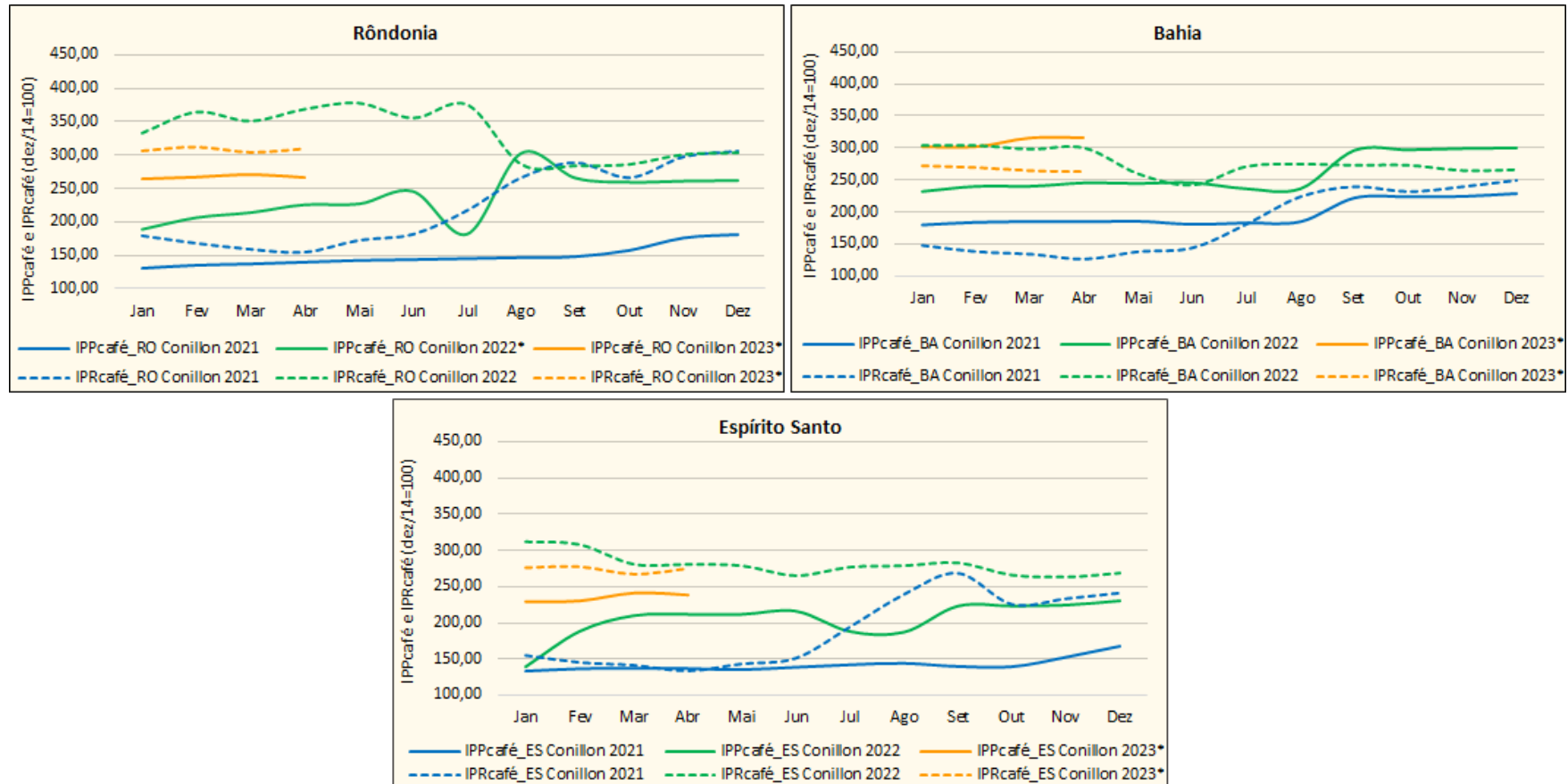


Figura 10 – Séries números índices - IPRcafé_BR_Conilon e IPPcafé_BR_Conilon nas Unidades da Federação nos anos de 2021/2022/2023 (considerando dez/14=100).

*Informações disponíveis de janeiro a abril de 2023.

Fonte: Elaborado pelos autores com base nos dados do Campo Futuro/CNA (2014-2023).

Equipe técnica

Luiz Gonzaga de Castro Júnior
(Coordenador Geral do CIM)

Jaqueline Severino da Costa
(Coordenadora Técnico-científico do CIM)

Matheus Mangia Marques
(Mestre em Administração/Coordenador do setor de Gestão de Custos do CIM)

Gustavo Alves de Melo
(Doutorando em Administração/Coordenador do setor de Viabilidade Econômica e Gestão de Risco do CIM)